

## La Station de la Tour Eiffel

<http://100ansderadio.free.fr/HistoiredelaRadio/Tour-Eiffel/Tour-Eiffel.html>

La Station de la Tour Eiffel est la première station de radio à émettre sur le territoire français. L'armée procède aux premiers essais du poste de la Tour Eiffel dès le 24 avril 1910 par la transmission de signaux destinés à la marine. **En novembre 1921**, sous l'impulsion du Général Ferrié, la station diffuse sa première émission radiophonique.



6 février 1922 :  
Inauguration officielle du Poste de la Tour Eiffel.  
Lucien Guitry, Yvonne Printemps et Sacha Guitry

**24 décembre 1921** : Le "Poste de la Tour Eiffel" diffuse sa première émission quotidienne sous l'impulsion du Général Ferrié. L'émission aura lieu chaque jour de 14h30 à 17h sur 2600 m. La diffusion d'un bulletin météo, d'une revue de presse et d'un morceau de violon. Mais la naissance officielle de la première radio française ne sera annoncée qu'en 1922. Parallèlement les poste de Lyon La-Doua et Bordeaux Lafayette commencent à diffuser aussi occasionnellement des émissions.



En 1933, lorsque l'Etat rachète la station privée Radio Paris, il est question d'arrêter les émissions de la Tour Eiffel. La station sera maintenue sur Ondes Moyennes et cèdera les Grandes Ondes à Radio Paris. La mauvaise qualité de réception et la faiblesse des moyens rendent les programmes peu écoutés. Radio Tour Eiffel cessera ses émissions avec l'arrivée des allemands en 1940.

De 1921 à 1923, le programme est assuré par un sapeur du génie qui présente le bulletin météo, l'information et le concert quotidien. Ce n'est qu'en janvier 1924, sous l'impulsion de Maurice Privat, que le programme est confié à des civils.

L'information y tient une place de choix avec le "Journal Parlé". Les concerts et soirées théâtrales occupent le reste du programme. Dans les années 20, le nombre réduit de stations de radiodiffusion fait que Radio Tour Eiffel possède un auditoire régulier. Dans les années 30, elle ne peut plus rivaliser avec les autres stations nationales et notamment avec celles du secteur privé. Ses programmes sont austères : beaucoup de conférences et de "causeries".

## **Radio PTT Paris**

<http://100ansderadio.free.fr/HistoiredelaRadio/Paris-PTT/ParisPTT.html>

Afin de pouvoir vendre des postes récepteurs ondes moyennes en France où on n'utilisait jusqu'alors que les grandes ondes, la société américaine LMT offre un émetteur ondes moyennes à l'Ecole Supérieure des PTT à Paris fin 1922. La station émet dès janvier 1923 quelques heures de programme par jour. En janvier 1924, les programmes sont confiés à l'Association Générale des Auditeurs (AGA), constituée pour assurer la gestion des programmes de Paris PTT. La station continue néanmoins à dépendre du ministère des PTT. La mauvaise qualité technique de la réception, la faiblesse des moyens pour les programmes, feront que Paris PTT sera beaucoup moins populaire que ses concurrentes privées. Ces émissions et notamment ses informations seront relayées par la plupart des postes de province. Paris PTT constitue ainsi la tête du réseau d'Etat de Radiodiffusion dans les années 20 et 30. Le rachat par l'Etat du poste privé Radio Paris en 1933 fera cohabiter 3 stations nationales d'Etat, Radio Paris, Tour Eiffel et Paris PTT. En 1940, l'émetteur de Villebon est détruit avant l'arrivée des allemands. Il sera remis en service pendant la guerre pour servir de relais en zone occupée à la Radio Nationale de Vichy.

Radio Paris

## **Radio Paris**

<http://100ansderadio.free.fr/HistoiredelaRadio/Radio-Paris/RadioParis.html>

La première station de radio privée à émettre en France, Radiola, devient Radio Paris en 1924. (voir l'histoire détaillée de Radiola). Jusqu'en 1933, la station développe un programme riche et varié, la publicité est confiée à Avenir-Publicité puis à Information et Publicité (IP).

En 1933, le succès et la qualité des émissions de Radio Paris conduisent l'Etat à la racheter. Les anciens actionnaires de la station investiront une partie des recettes de cette vente dans la création de Radio Luxembourg. L'Etat intègre Radio Paris dans son réseau, à coté des autres postes nationaux et construit un centre émetteur très puissant dans le centre de la France, à Allouis, qu'il met en service en 1938. Cet émetteur, endommagé pendant la guerre, sera, dans les années 50 le principal émetteur OL de la Radio d'Etat et notamment celui de France Inter.

Radio Paris, malgré l'occupation de Paris par les allemands, continuera à émettre jusqu'au 17 juin 1940, car son émetteur à Allouis n'est pas encore occupé ni détruit.. Mais le nom de Radio Paris est à nouveau utilisé par l'occupant, en juillet 1940, qui en fera son principal outil de propagande en français durant toute la seconde guerre mondiale. Ce Radio Paris, en dehors du nom, n'a plus grand chose à voir avec la station d'avant-guerre.

### **Les programmes :**

La station privée a bâti sa réputation sur la haute qualité de ses programmes : L'information, avec de nombreux reportages, est assurée en collaboration avec certains journaux quotidiens et avec l'Agence Havas. Une Direction des émissions dramatiques permet de développer le théâtre radiophonique. La Direction de la Musique est assistée de plusieurs orchestres maison pour les émissions lyriques. Le programme est varié et généraliste : variété, musique classique, littérature, théâtre, information, sport, histoire. Il est plus culturel mais aussi plus austère que celui des autres stations privées de l'époque : peu de jeux et d'émissions publiques, peu de chansonniers et de musique légère

Poste Colonial

## Poste Colonial

<http://100ansderadio.free.fr/HistoiredelaRadio/Poste-Colonial/PosteColonial.html>

A la demande des nombreuses populations d'Outre Mer et des colonies françaises, il est décidé en 1930, la création d'une station audible dans le monde entier, et destinée à transmettre la culture française et les nouvelles de la métropole. Le Poste Colonial est inauguré en mai 1931 et émet sur 3 fréquences OC en direction de l'Afrique, de l'Asie et de l'Amérique. Cette couverture étant trop faible et pas suffisamment ciblée, l'émetteur est transféré aux Essart en 1938 et il utilise désormais 15 fréquences avec une puissance trois fois supérieure. Il prend alors le nom de Paris Mondial. A la veille de l'occupation, Paris Mondial utilise aussi le nouvel émetteur d'Allouis avec 4 fréquences OC supplémentaires. La station sera rattachée à Radio Paris par les allemands.

Un orchestre de 40 musiciens, une troupe de théâtre animent l'antenne du Poste Colonial qui émet essentiellement en français. Des émissions en espagnol et en anglais sont aussi diffusées. Mais la qualité des programmes est fortement concurrencée par ceux des postes étrangers audibles dans les colonies et dont les moyens sont souvent supérieurs. La programmation souvent mal adaptée aux nombreux particularismes locaux des pays arrosés sera souvent critiquée : information trop parisienne, horaires inadaptés, pas d'émissions dans la langue des indigènes, etc... L'amélioration de la couverture et la multiplication des fréquences à la fin des années 30 permettra à Paris Mondial d'émettre en 20 langues différentes.

**Histoire en plus**

**24 décembre 1921** : Le "Poste de la Tour Eiffel" diffuse sa première émission quotidienne sous l'impulsion du Général Ferrié. L'émission aura lieu chaque jour de 14h30 à 17h sur 2600 m. Mais la naissance officielle de la première radio française ne sera annoncée qu'en 1922.

Parallèlement les poste de Lyon La-Doua et Bordeaux Lafayette commencent à diffuser aussi occasionnellement des émissions.

## Lyon-La Doua

Le bâtiment de la station radio-émettrice fut construit en 1916 pour abriter un gros émetteur radio (200 kw à 20 khz) ramené à Lyon : l'armée craignait alors que l'ennemi ne s'empare de l'émetteur installé dans la Tour Eiffel qui permettait les liaisons permanentes avec les alliés russes et les ambassades lointaines. A Villeurbanne, l'armée disposait à La Doua de 45 hectares autorisant la construction de nombreuses antennes.

Si le rôle de la station fut important pendant la 1ère guerre mondiale, elle fut aussi facteur de développement de la radiotéléphonie (le passage de l'armée aux PTT se fit le 1er décembre 1921), puis de la radiophonie : avec l'émetteur de la radiodiffusion française, ancêtre de l'ORTF, "Ici Lyon-La Doua" .

En 1961, l'ensemble des émetteurs et leurs antennes est transféré dans l'Ain à Saint-André de Corcy, pour laisser place à l'INSA puis au campus de l'Université Lyon1.

30 photographies tirées, en partie, d'un album dont M. Rougemond, ancien personnel de la station, a aimablement autorisé la reproduction des textes et images, illustrent les équipements de la station entre 1916 et 1961.



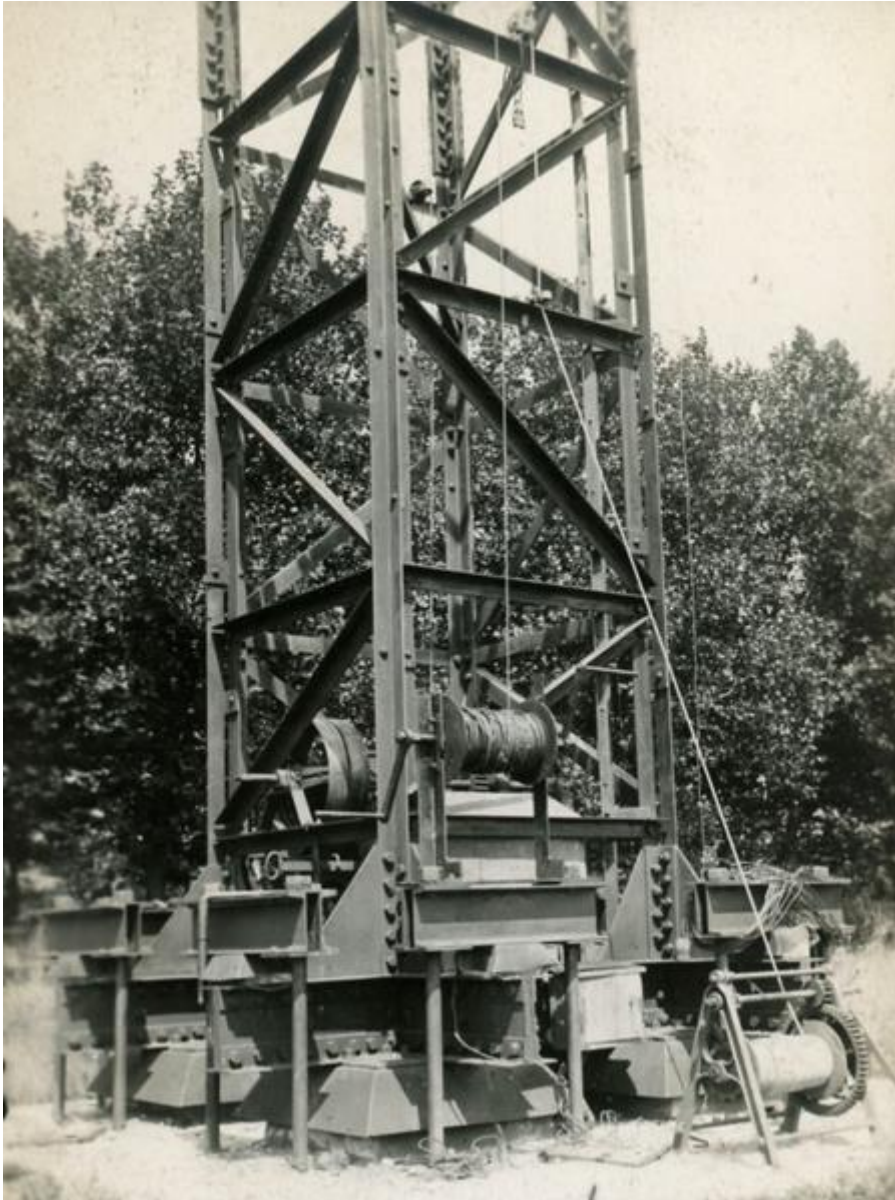
Vue aérienne de la station dans l'espace vide des terrains militaires, perpendiculaire au boulevard de ceinture. Le Rhône est visible à l'arrière-plan.



Vue du bâtiment construit en 1916. Ne subsistent plus aujourd'hui que le bâtiment des émetteurs et celui des bureaux occupé notamment par le centre médical universitaire de l'université Lyon1



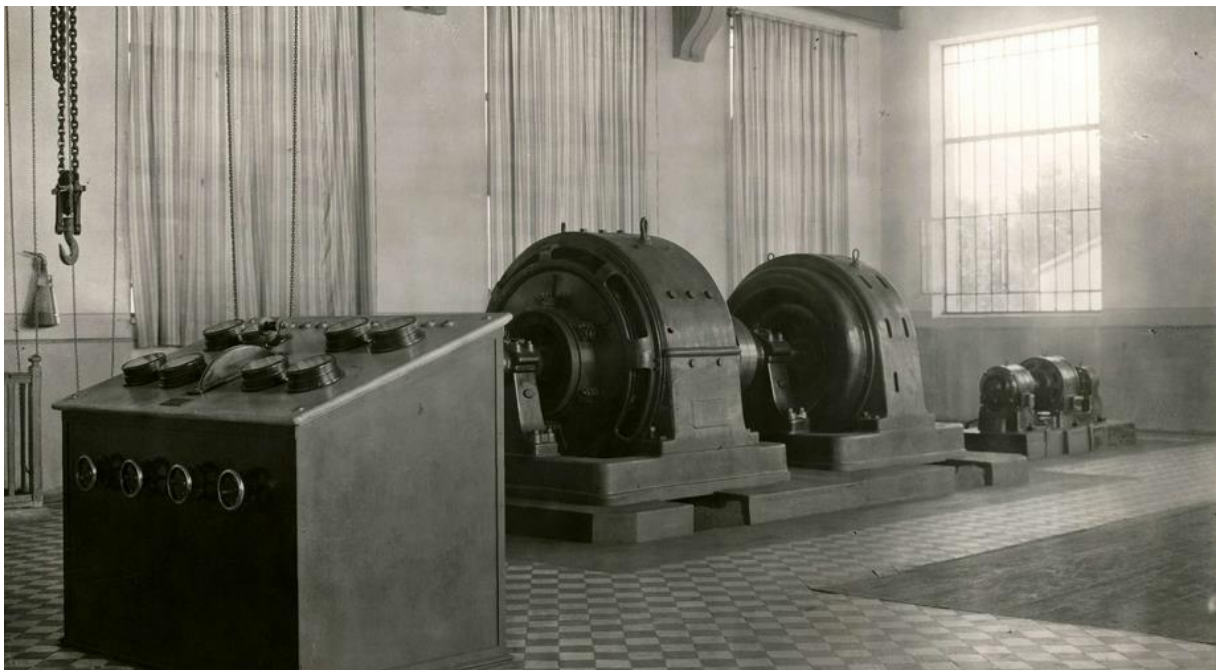
Vue des 6 pylônes de 8 de 180 m abattus en août 1944



Gros plan sur une antenne



Intérieur façade nord : ensemble du poste FYN. Self d'antenne, clefs de manipulation, alternateur 250kw et alsacienne 500V. Au fond : tableau d'arrivées,1920 (photo Rougmond)



Dynamo "alsacienne" 1000V et son pupitre de démarrage pour alimentation du moteur d'entraînement alternateur de l'arc (ondes amorties),1920



Le personnel devant les émetteurs OC dits « Thenioux », 3 longueurs d'ondes entre 6 Mcs et 24 Mcs, 1942

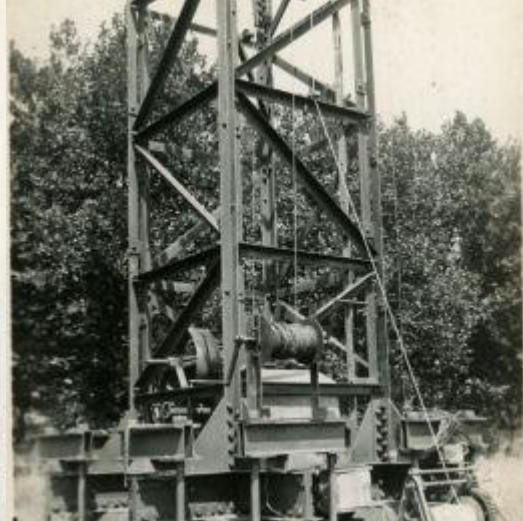


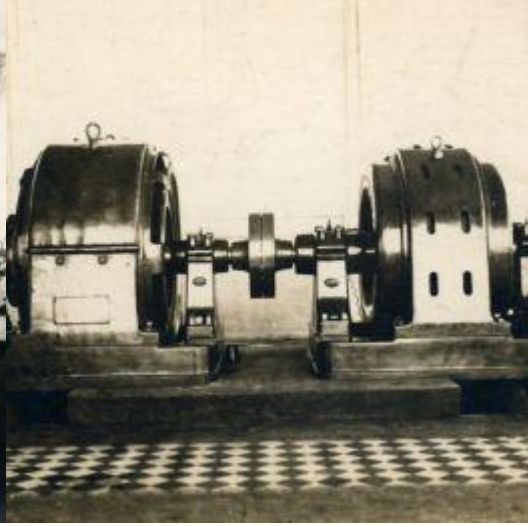
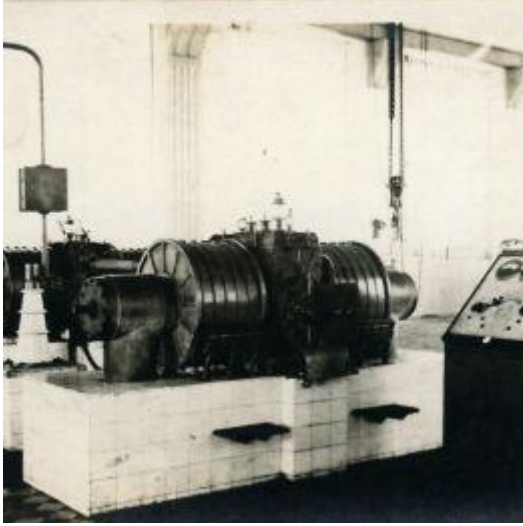
Le personnel de la station devant les machines, environ 1918



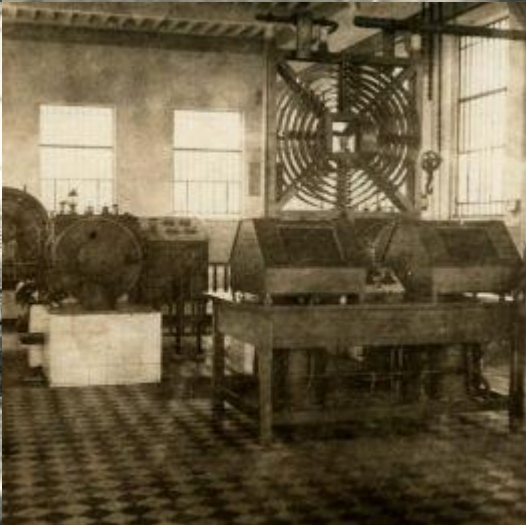
Ensemble des postes OL FYO et FYE, environ 1920

**Joseph Bethenod** (27 April 1883 – 21 February 1944) was a French electrical engineer and inventor best known for his inventions in the field of radio transmission, but interested in a wide variety of topics including electric motors and automobile technology.











<http://lerizeplus.villeurbanne.fr/article.php?larub=133&titre=la-station-radio-emettrice-de-lyon-la-doua>

---

## **Radio Bordeaux Lafayette**

**Croix d'Hins (2/2) : la station de radio de haut pouvoir formidable Lafayette**

**18 décembre 1920 : Le Poste de Bordeaux Lafayette est inauguré par le ministre des PTT. Il réalise sa première liaison vers l'Amérique grâce à un émetteur à arc de 1000 kW.**

**La petite communauté de Croix d'Hins est devenue synonyme avec son aérodrome. Mais comme l'aérodrome s'est fané dans l'obscurité, Croix d'Hins a fourni le cadre à la construction de la station d'émetteur radio la plus puissante du monde.**

**La station à huit pylônes, qui couvrait une surface de 400 mètres sur 1 200 mètres (l'équivalent de 96 terrains de football!), Était un sous-produit de la Première Guerre mondiale. Pendant le conflit, les câbles téléphoniques des lits sous-marins ont été coupés et il a fallu explorer d'autres moyens de communication à longue distance. À l'époque, la radiotélégraphie (ou télégraphie sans fil) se développait rapidement et lorsque les États-Unis rejoignirent les opérations alliées en 1917, ils avaient besoin d'un canal de communication fiable et permanent entre l'Europe et les États.**

**Le général Pershing, chef des forces expéditionnaires américaines, a donc demandé la construction d'une station de radiotélégraphie et Croix d'Hins est devenue le site privilégié. Parmi les atouts, citons son emplacement à une certaine distance des lignes de front, sa proximité du port de Bordeaux bien qu'il soit en dehors des zones urbaines, son accès facile au réseau ferroviaire et, plus généralement, sa position optimale près de la côte atlantique, idéale pour la messagerie transatlantique.**

**Les travaux de construction de l'émetteur et des antennes, des unités techniques, d'un château d'eau, d'un réfectoire, de logements et même d'une école ont commencé en mars 1918. Pour faciliter la tâche, une voie de garage a quitté la voie principale pour aboutir au bâtiment principal. Pas moins de 750 marines américains ont été recrutés sur le site pour installer des équipements et ériger des pylônes de 250 mètres de haut chacun (ce qui en fait la deuxième plus haute structure autoportante de France après la tour**

Eiffel). Ils avaient été fabriqués par la sidérurgie Pitt-Des Moines à Pittsburgh, en Pennsylvanie.

À la fin de la guerre, en novembre 1918, seuls six des huit pylônes avaient été érigés. Des discussions ont eu lieu entre des représentants français et américains et il a été convenu que la station devrait être achevée. Cela a été réalisé dans les mois suivants et après quelques essais préliminaires, le premier message a été transmis le 21 août 1920 [\*], l'inauguration officielle ayant lieu le 16 décembre de cette année. En tant que symbole de l'amitié franco-américaine, la station s'appelle Lafayette, en référence au général français qui a joué un rôle déterminant dans la guerre d'indépendance américaine.

Les passionnés de radio trouveront toutes les informations techniques complexes dont ils ont besoin sur la station en lisant les articles qui sont disponibles ici et ici. Autant dire que c'était une puissante bête, générant des champs magnétiques si puissants que les montres des visiteurs en sortaient rarement indemnes!

Au milieu des années 1920, la station, qui abritait maintenant d'autres émetteurs pour assurer les liaisons avec l'Algérie, le Maroc, la Tunisie et le Portugal, devint connue sous le nom de Bordeaux-Lafayette-PTT (service postal national, de télégraphie et de téléphonie) et commença à se diversifier. opérations. Vers 1926, la station commence à diffuser un condensé quotidien d'actualités et de musique, depuis les studios de l'Hôtel des Postes (ancien sujet Invisible Bordeaux) dans le centre de Bordeaux - qui est relié à Croix d'Hins et dispose de son propre émetteur. Les auditeurs écoutaient maintenant «Radio Bordeaux-Lafayette», l'une des quatre stations autorisées à émettre en Aquitaine (les autres étant Radio Agen, Radio Sud-Ouest et Radio Mont-de-Marsan).

Le 17 juin 1940, la radio Bordeaux-Lafayette diffusa dans son studio un message livré par son maréchal Pétain, qui avait été nommé Premier ministre de la France à Bordeaux, alors que le gouvernement décidait de faire la paix avec l'Allemagne. Il a appelé ses compatriotes à se rendre, leur disant que \"c'est avec le cœur lourd que je vous dis que nous devons arrêter le combat\" (\"C'est le cœur serré qu'il faut arrêter le combat\"). Dès le lendemain, le général Charles de Gaulle a répondu à son supérieur de Londres

en prononçant un discours célèbre à la radio, diffusé par la BBC, exhortant les Français à résister à l'Allemagne nazie. C'est ce que l'on appelle largement l'appel du 18 juin.

Dans le même temps, la station Croix d'Hins a été reprise par les forces allemandes, qui considéraient l'installation et ses capacités de transmission à ondes longues comme un moyen de communication idéal avec ses équipages de sous-marins. La station fonctionna jusqu'en 1944, date à laquelle elle fut en grande partie détruite par les Allemands à l'arrivée des forces alliées en France. Un dernier pylône survivant a été démoli le 21 novembre 1953.

<http://invisiblebordeaux.blogspot.com/2013/07/croix-dhins-22-lafayette-super-high.html>

[http://www.radiofil.com/magazine/downloads/38\\_station\\_bordeaux\\_lafayette\\_part1\\_fr.pdf](http://www.radiofil.com/magazine/downloads/38_station_bordeaux_lafayette_part1_fr.pdf)